

Inspiron Micro Desktop




3000 Series

Servicehåndbok

Datamaskinmodell: Inspiron 3050
Forskriftmessig modell: D12U
Forskriftmessig type: D12U001



Merknader, forholdsregler og advarsler

-  **MERK:** En MERKNAD angir viktig informasjon som hjelper deg med å bruke datamaskinen bedre.
 -  **FORSIKTIG:** En FORHOLDSREGEL angir enten potensiell fare for maskinvaren eller for tap av data og forteller hvordan du kan unngå problemet.
 -  **ADVARSEL:** En ADVARSEL angir potensiell fare for skade på eiendom, personskade eller død.
-

Copyright © 2015 Dell Inc. Med enerett. Dette produktet er beskyttet av amerikanske og internasjonale lover og regler om copyright og intellektuell eiendom. Dell™ og Dell-logoen er varemerker som tilhører Dell Inc. i USA og/eller andre jurisdiksjoner. Alle andre merker og navn som er nevnt i dette dokumentet kan være varemerker som eies av deres respektive bedrifter.

2015 - 04

Rev. A00

Innholdsfortegnelse

Gjør følgende før du foretar arbeid inne i datamaskine:.....	7
Før du begynner	7
Sikkerhetsanvisninger.....	7
Anbefalte verktøy.....	8
Etter at du har arbeidet inne i datamaskinen.....	10
Teknisk oversikt.....	11
Innsiden av maskinen.....	11
Hovedkortkomponenter (sett ovenfra).....	12
Hovedkortkomponenter (sett nedenfra).....	13
Ta av bunndekselet.....	14
Fremgangsmåte.....	14
Sette på bunndekselet.....	17
Fremgangsmåte.....	17
Ta ut minnemodulen.....	18
Før jobben.....	18
Fremgangsmåte.....	18
Sette inn minnemodulen.....	20
Fremgangsmåte.....	20
Etter jobben.....	22
Ta ut prosessorviften.....	23
Før jobben.....	23
Fremgangsmåte.....	23

Sette inn prosessorviften.....	26
Fremgangsmåte.....	26
Etter jobben.....	26
Ta ut prosessorens varmeavleder.....	27
Før jobben.....	27
Fremgangsmåte.....	27
Sette inn prosessorens varmeavleder.....	29
Fremgangsmåte.....	29
Etter jobben.....	29
Ta ut trådløskortet.....	30
Før jobben.....	30
Fremgangsmåte.....	31
Sette inn trådløskortet.....	33
Fremgangsmåte.....	33
Etter jobben.....	35
Ta ut klokkebatteriet.....	36
Før jobben.....	36
Fremgangsmåte.....	37
Sette inn klokkebatteriet.....	39
Fremgangsmåte.....	39
Etter jobben.....	39
Fjerne SSD-stasjonen.....	40
Før jobben.....	40
Fremgangsmåte.....	41

Sette inn SSD-stasjonen.....	43
Fremgangsmåte.....	43
Etter jobben.....	43
Ta ut harddisken.....	44
Før jobben.....	44
Fremgangsmåte.....	45
Sette inn harddisken.....	48
Fremgangsmåte.....	48
Etter jobben.....	48
Fjerne hovedkortet.....	49
Før jobben.....	49
Fremgangsmåte.....	49
Sette inn hovedkortet.....	51
Fremgangsmåte.....	51
Etter jobben.....	51
Fjerne bunndekselenheten.....	52
Før jobben.....	52
Fremgangsmåte.....	52
Sette inn bunndekelenheten.....	54
Fremgangsmåte.....	54
Etter jobben.....	54
BIOS-oppsettprogram.....	55
Oversikt.....	55
Gå inn i BIOS-oppsettprogrammet.....	55
Slette glemte passord.....	56
Før jobben.....	56
Fremgangsmåte.....	57

Etter jobben.....	59
Slette CMOS-innstillinger.....	59
Før jobben.....	59
Fremgangsmåte.....	60
Etter jobben.....	61

Flash-oppdatere BIOS..... 62

Få hjelp og kontakte Dell..... 63

Selvhjelpsressurer.....	63
Kontakte Dell.....	64

Gjør følgende før du foretar arbeid inne i datamaskine:





FORSIKTIG: For å unngå å skade komponenter og kort må du holde dem i kantene og unngå å berøre pinner og kontakter.












MERK: Bildene i dette dokumentet kan avvike fra datamaskinen din, og dette avhenger av konfigurasjonen du har bestilt.

Før du begynner

- 1 Lagre og lukk alle åpne filer og avslutt alle åpne programmer.
- 2 Slå av datamaskinen.
 - Windows 8.1: På **Start**-skjermen klikk på eller ta hurtig på strømkonnet  → **Slå av**.
 - Windows 7: Klikk eller ta hurtig på **Start** → **Shut down (Slå av)**.
-  **MERK:** Hvis du bruker et annet operativsystem, må du se dokumentasjonen til operativsystemet for å finne instruksjoner for hvordan du avslutter og slår av.
- 3 Koble datamaskinen og alt tilkoblet utstyr fra strømuttakene.
- 4 Koble fra alle kabler som telefonkabler, nettverkskabler, osv. fra datamaskinen.
- 5 koble fra alle tilkoblede enheter og perifert utstyr som tastatur, mus, skjerm, osv. fra datamaskinen.
- 6 Fjern eventuelle minnekort og optiske plater fra datamaskinen.
- 7 Når alt er koblet fra, trykker du på og holder inne strømknappen i ca. fem sekunder for å jorde hovedkortet.

Sikkerhetsanvisninger

Følg disse retningslinjene for sikkerhet for å verne om din egen sikkerhet og beskytte datamaskinen mot mulig skade.

-  **ADVARSEL:** Før du gjør noe arbeid inne i datamaskinen, må du lese sikkerhetsinformasjonen som fulgte med datamaskinen. Se mer informasjon om gode arbeidsvaner på hjemmesiden for overholdelse av forskrifter på dell.com/regulatory_compliance.
-  **ADVARSEL:** Koble fra alle strømkilder før du åpner datamaskindekselet eller paneler. Når du er ferdig med arbeidet inni datamaskinen, setter du plass alle deksler, paneler og skruer før du kobler til strømkilden.
-  **FORSIKTIG:** Sørg for at arbeidsflaten er jevn og ren slik at du ikke skader datamaskinen.
-  **FORSIKTIG:** For å unngå å skade komponenter og kort må du holde dem i kantene og unngå å berøre pinner og kontakter.
-  **FORSIKTIG:** Du skal bare utføre feilsøking og reparasjon når Dells tekniske assistanseteam gir deg lov til å gjøre det eller gir beskjed om å gjøre det. Servicearbeid som utføres uten tillatelse fra Dell, dekkes ikke av garantien. Se sikkerhetsinstruksjonene som ble levert sammen med produktet eller på dell.com/regulatory_compliance.
-  **FORSIKTIG:** Før du berører noe inne i datamaskinen, må du jorde deg selv ved å berøre en umalt metallflate. Mens du arbeider, bør du ved jevne mellomrom berøre en ulakkert metallflate for å utlade statisk elektrisitet som kan skade de interne komponentene.
-  **FORSIKTIG:** Når du kobler fra en kabel, må du trekke i kontakten eller uttrekkstappen, ikke i selve kabelen. Enkelte kabler har kontakter med sperretapper eller tommelskruer som må kobles fra før kabelen kobles fra. Når du kobler fra kabler, må du trekke dem rett og jevnt ut for å unngå å bøye kontaktpinnene. Når du skal koble til kabler, må du først kontrollere at portene og kontaktene er riktig orientert og innrettet.
-  **FORSIKTIG:** Når du skal koble fra en nettverkskabel, må du først koble kabelen fra datamaskinen og deretter fra nettverksenheten.
-  **FORSIKTIG:** Trykk inn og løs ut eventuelle kort fra mediekortleseren.

Anbefalte verktøy

Veiledningene i dette dokumentet kan kreve at du bruker følgende verktøy:

- Stjerneskrudjern

- Plastspiss

Etter at du har arbeidet inne i datamaskinen



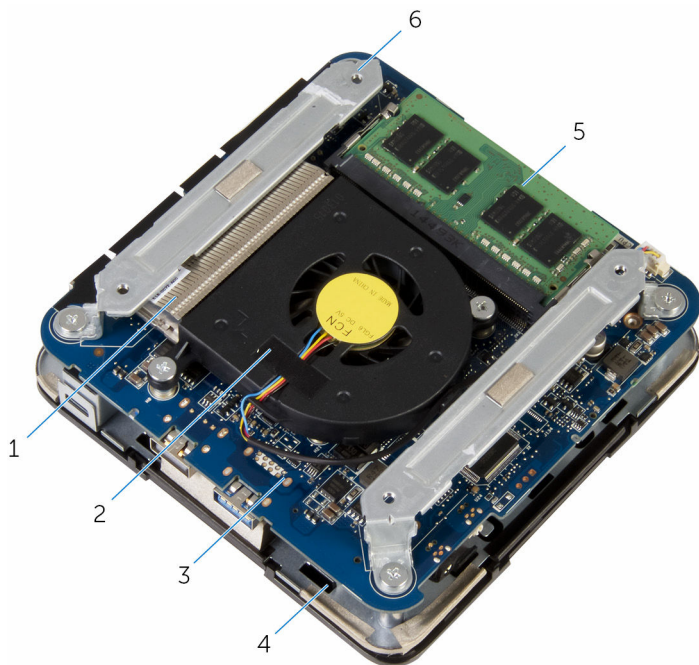
FORSIKTIG: Hvis du lar løse skruer ligge igjen inne i datamaskinen din, kan dette skade datamaskinen slik at den ikke fungerer.

- 1 Skru inn alle skruene, og kontroller at det ikke er noen løse skruer inne i datamaskinen.
- 2 Koble til alle eksterne enheter, perifert utstyr og kabler som ble koblet fra under arbeid med datamaskinen.
- 3 Sett inn alle mediekort, plater og andre deler som ble fjernet under arbeid med datamaskinen.
- 4 Koble til datamaskinen og alle tilkoblede enheter i strømuttakene.
- 5 Slå på datamaskinen.

Teknisk oversikt

⚠ ADVARSEL: Før du gjør noe arbeid inne i datamaskinen, må du lese sikkerhetsinformasjonen som fulgte med datamaskinen og følge trinnene i [Før du gjør noe arbeid inne i datamaskinen](#). Etter at du har gjort noe arbeid inne i datamaskinen, skal du følge instruksjonene i [Etter at du har gjort noe arbeid inne i datamaskinen](#). Se mer informasjon om gode arbeidsvaner på hjemmesiden for overholdelse av forskrifter på dell.com/regulatory_compliance.

Innsiden av maskinen

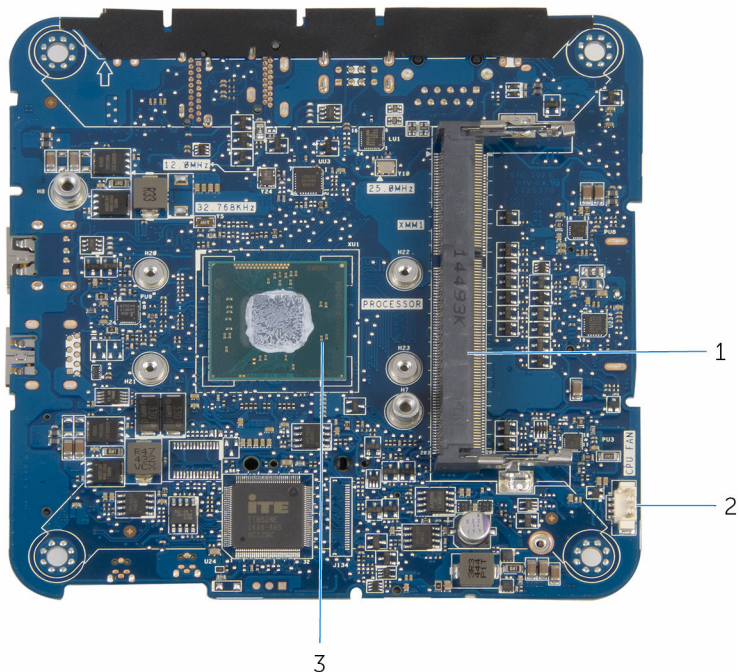


1 prosessorens varmeavleder

2 prosessorvifte

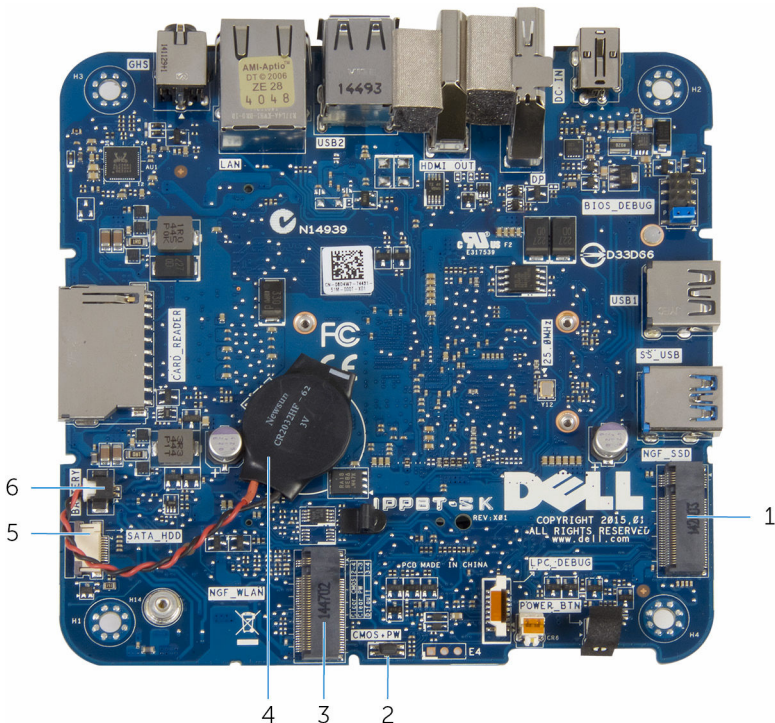
- 3 hovedkort
- 4 toppdekselenhet
- 5 minnemodul
- 6 braketter (2)

Hovedkortkomponenter (sett ovenfra)



- 1 minnemodulspor
- 2 Kabel til
processorviftekontakten (CPU-
vifte)
- 3 prosessor

Hovedkortkomponenter (sett nedenfra)



- | | | | |
|---|--|---|--|
| 1 | SSD-harddisbspør (NGF_SSD) | 2 | CMOS-og bryter for tilbakestilling av passord (CMOS-+PW) |
| 3 | trådløskortspør (NGF_WLAN) | 4 | klokkebatteri |
| 5 | kontakt til kabelen på harddisken (SATA_HDD) | 6 | kontakt til klokkebatterikabelen (BATTERY) |

Ta av bunndekselet



ADVARSEL: Før du gjør noe arbeid inne i datamaskinen, må du lese sikkerhetsinformasjonen som fulgte med datamaskinen og følge trinnene i [Før du gjør noe arbeid inne i datamaskinen](#). Etter at du har gjort noe arbeid inne i datamaskinen, skal du følge instruksjonene i [Etter at du har gjort noe arbeid inne i datamaskinen](#). Se mer informasjon om gode arbeidsvaner på hjemmesiden for overholdelse av forskrifter på dell.com/regulatory_compliance.

Fremgangsmåte



FORSIKTIG: Sett datamaskinen ned på et mykt og rent underlag for å unngå riper i toppdekselet.

- 1 Snu datamaskinen.

- 2** Fjern skruene som fester bunndekselet til toppdekselenheten.



1 skruer (4)

2 bunndeksel

- 3** Hold nede på bunndekselet, og løsne den forsiktig for å løsne tappene som fester bunndekselet til toppdekselenheten.

4 Løft bunndekselet av toppdekselenheten.



- 1 bunndeksel
- 3 taper (4)

- 2 toppdekselenhet

Sette på bunndekselet



ADVARSEL: Før du gjør noe arbeid inne i datamaskinen, må du lese sikkerhetsinformasjonen som fulgte med datamaskinen og følge trinnene i [Før du gjør noe arbeid inne i datamaskinen](#). Etter at du har gjort noe arbeid inne i datamaskinen, skal du følge instruksjonene i [Etter at du har gjort noe arbeid inne i datamaskinen](#). Se mer informasjon om gode arbeidsvaner på hjemmesiden for overholdelse av forskrifter på dell.com/regulatory_compliance.

Fremgangsmåte

- 1 Juster tappene på toppdekselenheten med sporene i bunndekslet, og klikk toppdekselenheten ned på bunndekslet.
- 2 Sett inn skruene som fester bunndekselet til toppdekslelenheten.
- 3 Snu datamaskinen.

Ta ut minnemodulen



ADVARSEL: Før du gjør noe arbeid inne i datamaskinen, må du lese sikkerhetsinformasjonen som fulgte med datamaskinen og følge trinnene i [Før du gjør noe arbeid inne i datamaskinen](#). Etter at du har gjort noe arbeid inne i datamaskinen, skal du følge instruksjonene i [Etter at du har gjort noe arbeid inne i datamaskinen](#). Se mer informasjon om gode arbeidsvaner på hjemmesiden for overholdelse av forskrifter på dell.com/regulatory_compliance.

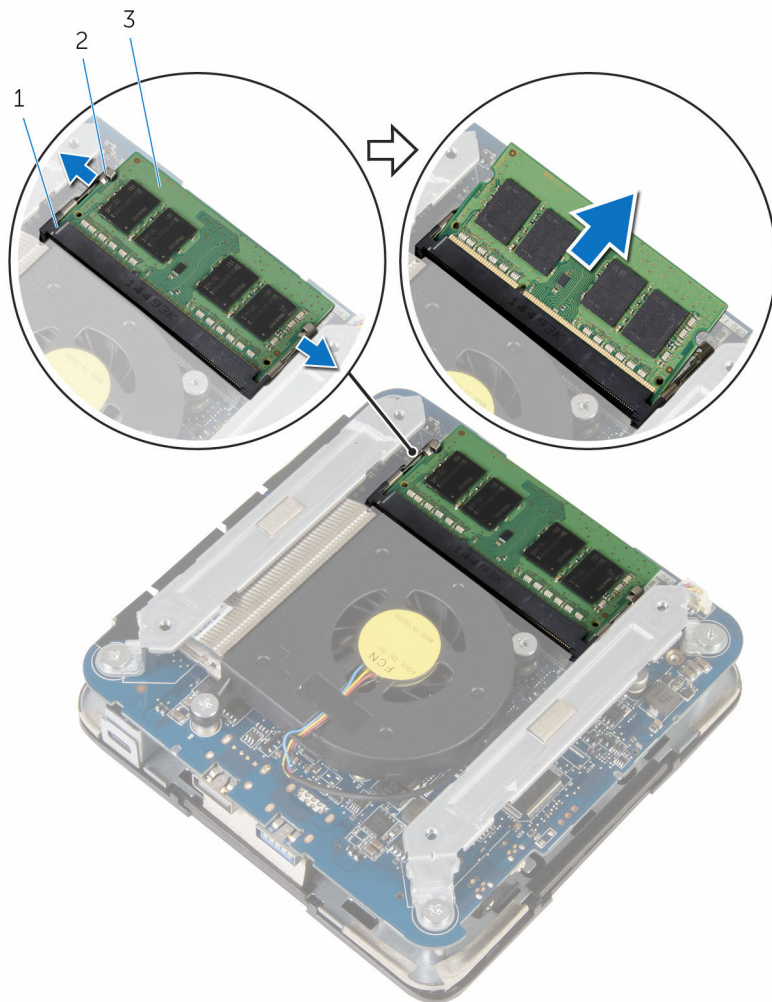
Før jobben

Ta av [bunndekslet](#).

Fremgangsmåte

- 1 Bruk fingertuppene til å skille festeklipsene forsiktig fra hverandre på hver ende av minnemodulsporet, helt til minnemodulen spretter opp.

2 Skyv og ta minnemodulen ut av minnemodulsporet.



1 minnemodulspor
3 minnemodul

2 festeklemmer (2)

Sette inn minnemodulen




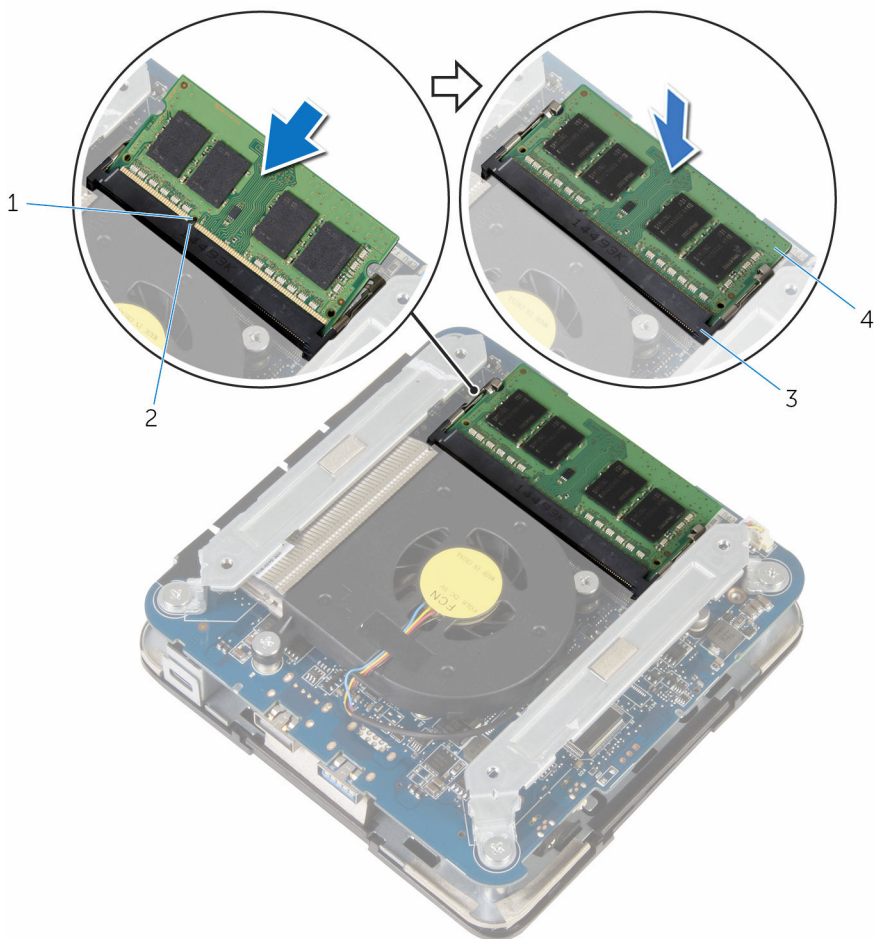
ADVARSEL: Før du gjør noe arbeid inne i datamaskinen, må du lese sikkerhetsinformasjonen som fulgte med datamaskinen og følge trinnene i [Før du gjør noe arbeid inne i datamaskinen](#). Etter at du har gjort noe arbeid inne i datamaskinen, skal du følge instruksjonene i [Etter at du har gjort noe arbeid inne i datamaskinen](#). Se mer informasjon om gode arbeidsvaner på hjemmesiden for overholdelse av forskrifter på dell.com/regulatory_compliance.

Fremgangsmåte

- 1 Juster hakket på minnemodulen med tappen på minnemodulsporet.

- 2 Skyv minnemodulen godt inn i sporet i en vinkel, og trykk minnemodulen forsiktig ned slik at den klikker på plass.

 **MERK:** Hvis du ikke hører et klikk, må du ta ut minikortet og sette det inn på nytt.



- 1 hakk
3 minnemodulspor

- 2 tapp
4 minnemodul

Etter jobben

Sett på [bunndekselet](#).

Ta ut prosessorviften



ADVARSEL: Før du gjør noe arbeid inne i datamaskinen, må du lese sikkerhetsinformasjonen som fulgte med datamaskinen og følge trinnene i [Før du gjør noe arbeid inne i datamaskinen](#). Etter at du har gjort noe arbeid inne i datamaskinen, skal du følge instruksjonene i [Etter at du har gjort noe arbeid inne i datamaskinen](#). Se mer informasjon om gode arbeidsvaner på hjemmesiden for overholdelse av forskrifter på dell.com/regulatory_compliance.

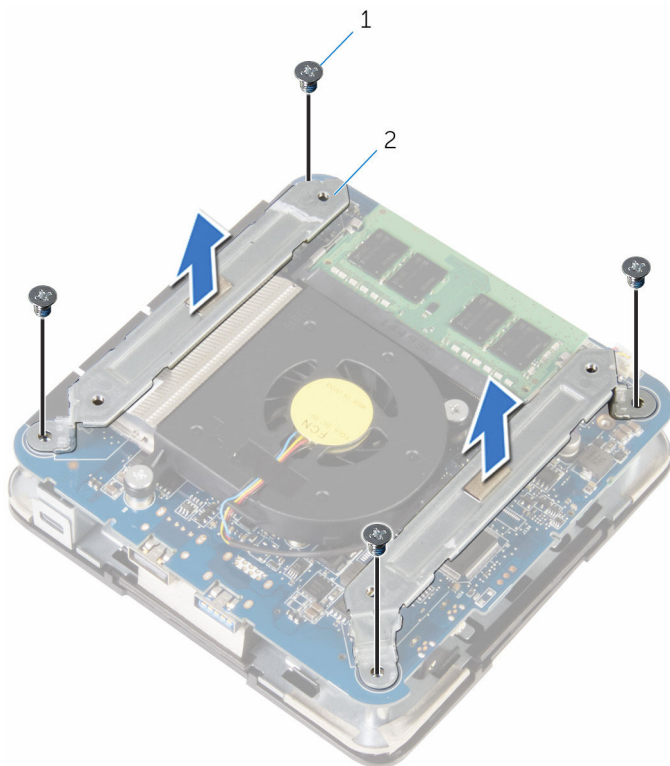
Før jobben

Ta av [bunndekslet](#).

Fremgangsmåte

- 1 Fjern skruene som fester brakettene til hovedkortet.

2 Løft brakettene av hovedkortet.

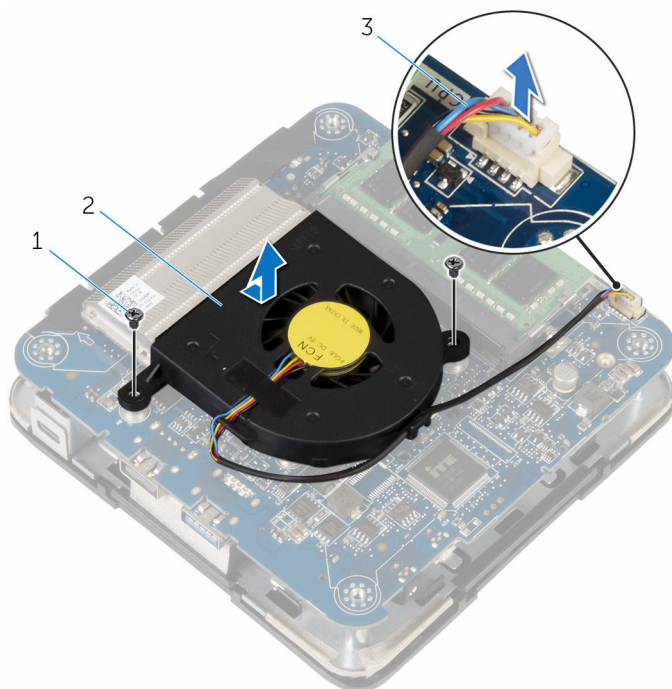


1 skruer (4)

2 braketter (2)

3 Fjern skruene som fester prosessorviften til hovedkortet.

- 4 Koble kabelen til prosessorviften fra hovedkortet, og løft prosessorviften av hovedkortet.



1 skruer (2)

2 prosessorvifte

3 kabel til prosessorviften

Sette inn prosessorviften



ADVARSEL: Før du gjør noe arbeid inne i datamaskinen, må du lese sikkerhetsinformasjonen som fulgte med datamaskinen og følge trinnene i [Før du gjør noe arbeid inne i datamaskinen](#). Etter at du har gjort noe arbeid inne i datamaskinen, skal du følge instruksjonene i [Etter at du har gjort noe arbeid inne i datamaskinen](#). Se mer informasjon om gode arbeidsvaner på hjemmesiden for overholdelse av forskrifter på dell.com/regulatory_compliance.

Fremgangsmåte

- 1 Koble kabelen til prosessorviften til hovedkortet.
- 2 Juster skruehullene på prosessorviften etter skruehullene på hovedkortet.
- 3 Skru inn skruene som fester prosessorviften til hovedkortet.
- 4 Juster skruehullene på brakettene etter skruehullene på hovedkortet.
- 5 Sett inn skruene som fester brakettene til hovedkortet.

Etter jobben

Sett på [bunndekselet](#).

Ta ut prosessorens varmeavleder



ADVARSEL: Før du gjør noe arbeid inne i datamaskinen, må du lese sikkerhetsinformasjonen som fulgte med datamaskinen og følge trinnene i [Før du gjør noe arbeid inne i datamaskinen](#). Etter at du har gjort noe arbeid inne i datamaskinen, skal du følge instruksjonene i [Etter at du har gjort noe arbeid inne i datamaskinen](#). Se mer informasjon om gode arbeidsvaner på hjemmesiden for overholdelse av forskrifter på dell.com/regulatory_compliance.



FORSIKTIG: For å sikre maksimal avkjøling av prosessoren må du ikke berøre varmeoverføringsområdene på varmeavlederen. Olje fra huden din kan redusere varmeoverføringsegenskapene til kjølepastaen.

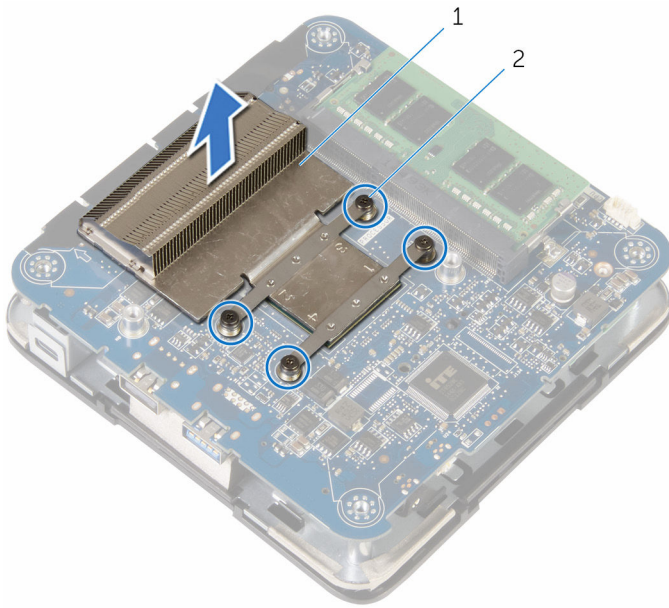
Før jobben

- 1 Ta av [bunndekslet](#).
- 2 Ta ut [prosessorviften](#).

Fremgangsmåte

- 1 Løsne fire festeskruene som fester prosessorens varmeavleder til hovedkortet.

2 Løft prosessorens varmeavleder av hovedkortet.



1 prosessorens varmeavleder

2 festeskruer (4)

Sette inn prosessorens varmeavleder



ADVARSEL: Før du gjør noe arbeid inne i datamaskinen, må du lese sikkerhetsinformasjonen som fulgte med datamaskinen og følge trinnene i [Før du gjør noe arbeid inne i datamaskinen](#). Etter at du har gjort noe arbeid inne i datamaskinen, skal du følge instruksjonene i [Etter at du har gjort noe arbeid inne i datamaskinen](#). Se mer informasjon om gode arbeidsvaner på hjemmesiden for overholdelse av forskrifter på dell.com/regulatory_compliance.



FORSIKTIG: For å sikre maksimal avkjøling av prosessoren må du ikke berøre varmeoverføringsområdene på varmeavlederen. Olje fra huden din kan redusere varmeoverføringsegenskapene til kjølepastaen.

Fremgangsmåte



FORSIKTIG: Feil justering av varmeavlederen kan forårsake skade på hovedkortet og prosessoren.



MERK: Det opprinnelig termiske smørefettet kan brukes på nytt hvis den opprinnelige prosessoren og varmeavlederen monteres på nytt sammen. Hvis prosessoren eller varmeavlederen skiftes ut, brukes det termiske smørefettet som følger med settet for å sikre at det oppnås termisk konduktivitet.

- 1 Juster festeskruene på prosessorens varmeavleder etter skruerullene på hovedkortet.
- 2 Stram til festeskruene som fester prosessorens varmeleder til hovedkortet.

Etter jobben

- 1 Sett inn [prosessorviften](#).
- 2 Sett på [bunndekselet](#).

Ta ut trådløskortet



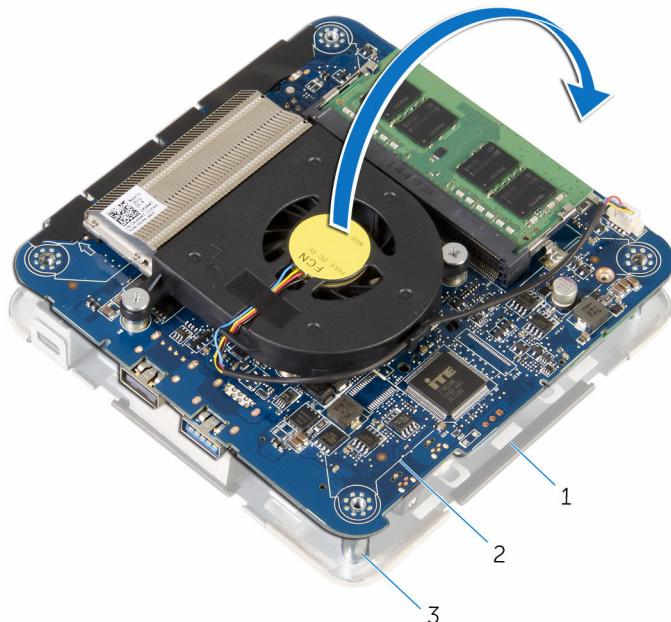
ADVARSEL: Før du gjør noe arbeid inne i datamaskinen, må du lese sikkerhetsinformasjonen som fulgte med datamaskinen og følge trinnene i [Før du gjør noe arbeid inne i datamaskinen](#). Etter at du har gjort noe arbeid inne i datamaskinen, skal du følge instruksjonene i [Etter at du har gjort noe arbeid inne i datamaskinen](#). Se mer informasjon om gode arbeidsvaner på hjemmesiden for overholdelse av forskrifter på dell.com/regulatory_compliance.

Før jobben

- 1 Ta av [bunndekslet](#).
- 2 Følg fremgangsmåten fra trinn 1 til trinn 2 i "[Ta ut prosessorviften](#)".

Fremgangsmåte

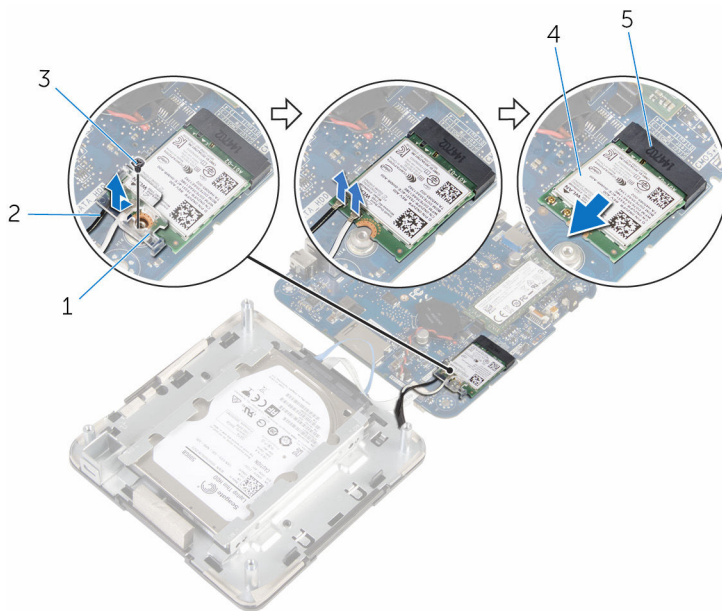
- 1 Løft hovedkortene forsiktig, og snu den opp-ned.



- | | | | |
|---|----------------------|---|-----------------|
| 1 | toppdekselenhet | 2 | hovedkortenehet |
| 3 | justeringspinner (4) | | |

- 2 Skru ut skruen som fester trådløskortbraketten til trådløskortet.
- 3 Skyv og løft trådløskortbraketten av trådløskortet.
- 4 Koble antennekablene fra trådløskortet.

5 Skyv og fjern det trådløse kortet ut av sporet til trådløskortet.



1 brakett til trådløskortet


2 antennekabler (2)

3 skrue


4 trådløskort

5 trådløskortspor

Sette inn trådløskortet

 **ADVARSEL:** Før du gjør noe arbeid inne i datamaskinen, må du lese sikkerhetsinformasjonen som fulgte med datamaskinen og følge trinnene i [Før du gjør noe arbeid inne i datamaskinen](#). Etter at du har gjort noe arbeid inne i datamaskinen, skal du følge instruksjonene i [Etter at du har gjort noe arbeid inne i datamaskinen](#). Se mer informasjon om gode arbeidsvaner på hjemmesiden for overholdelse av forskrifter på dell.com/regulatory_compliance.

Fremgangsmåte

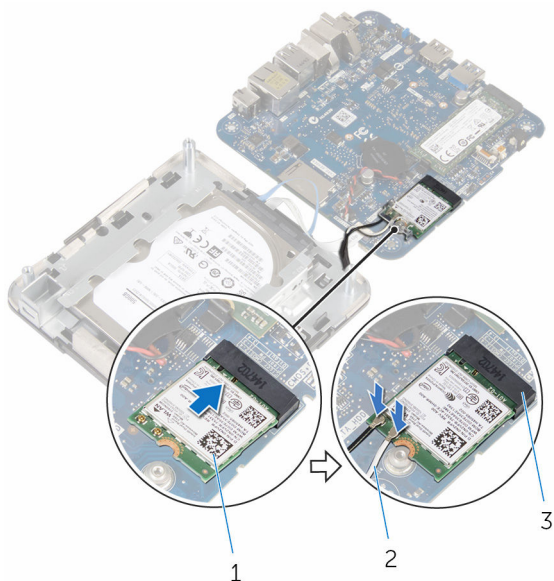
 **FORSIKTIG:** For å unngå skade på trådløskortet må du ikke legge noen kabler under det.

- 1 Juster hakket på trådløskortet etter tappen på sporet til trådløskortet.
- 2 Skyv det trådløse kortet ned i sporet til trådløskortet i en vinkel.

- 3** Trykk andre enden av trådløskortet ned, og koble antennekablene til trådløskortet.

Tabellen nedenfor viser fargeplanen for antennekablene til trådløskortet datamaskinen støtter.

Kontakter på det trådløskortet	Antennekabelen klistremerke farge
Hoved (hvit trekant)	Hvit
Hjelpkontakt (svart trekant)	Svart



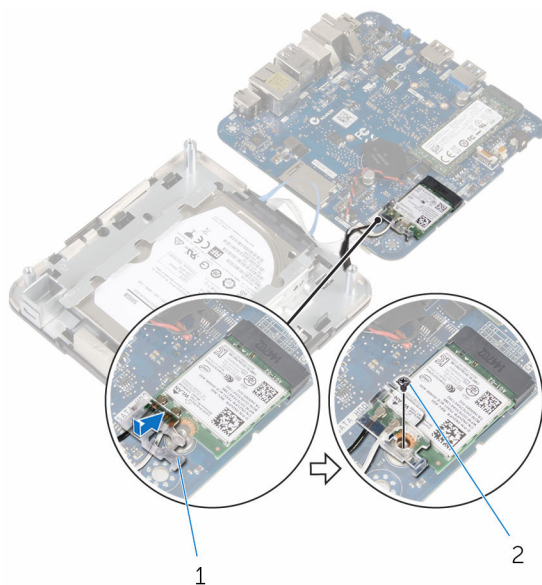
1 trådløskort

2 antennekabler (2)

3 trådløskortspor

- 4** Trykk ned andre enden av trådløskortet, og koble antennekablene til trådløskortet.

- 5 Juster skruetaket på trådløskortbraketten med skruetaket på trådløskortet, og skru inn skruen som fester trådløskortbraketten til trådløskortet.



1 brakett til trådløskortet

2 skruer

- 6 Snu hovedkorteneheten, og klikk hovedkorteneheten på plass ved hjelp av justeringspinnene.

Etter jobben

- 1 Følg fremgangsmåten fra trinn 4 til trinn 5 i "[Sette inn prosessorviften](#)".
- 2 Sett på [bunndekselet](#).

Ta ut klokkebatteriet



ADVARSEL: Før du gjør noe arbeid inne i datamaskinen, må du lese sikkerhetsinformasjonen som fulgte med datamaskinen og følge trinnene i [Før du gjør noe arbeid inne i datamaskinen](#). Etter at du har gjort noe arbeid inne i datamaskinen, skal du følge instruksjonene i [Etter at du har gjort noe arbeid inne i datamaskinen](#). Se mer informasjon om gode arbeidsvaner på hjemmesiden for overholdelse av forskrifter på dell.com/regulatory_compliance.



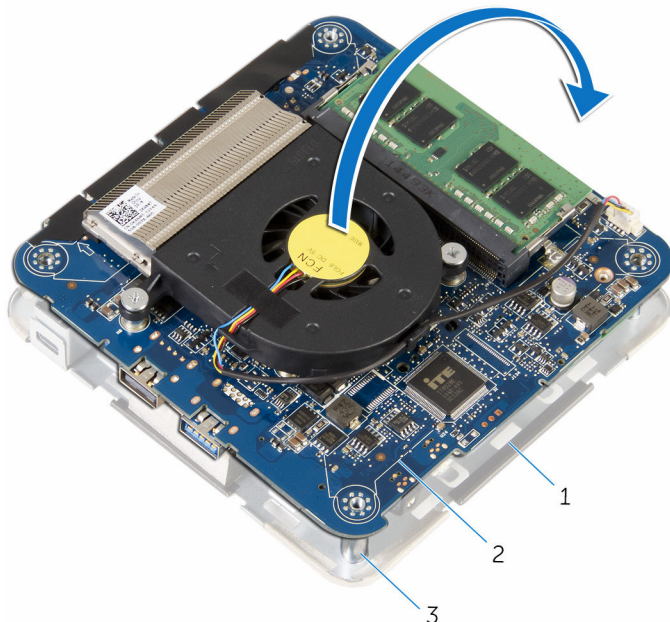
FORSIKTIG: Når du tar ut klokkebatteriet, blir BIOS-innstillingene tilbakestilt til standardverdiene. Det anbefales at du noterer ned BIOS-innstillingene før du tar ut klokkebatteriet.

Før jobben

- 1 Ta av [bunndekslet](#).
- 2 Følg fremgangsmåten fra trinn 1 til trinn 2 i "[Ta ut prosessorviften](#)".

Fremgangsmåte

- 1 Løft hovedkortet forsiktig, og snu den opp-ned.



- | | | | |
|---|----------------------|---|-------------|
| 1 | toppdekselenhet | 2 | hovedkortet |
| 3 | justeringspinner (4) | | |

- 2 Koble kabelen til klokkebatteriet fra hovedkortet.

3 Fjern knappecellebatteriet fra hovedkortet.



- 1 Kontakt til knappecellebatteri 2 klokkebatterikabel
3 klokkebatteri

Sette inn klokkebatteriet



ADVARSEL: Før du gjør noe arbeid inne i datamaskinen, må du lese sikkerhetsinformasjonen som fulgte med datamaskinen og følge trinnene i [Før du gjør noe arbeid inne i datamaskinen](#). Etter at du har gjort noe arbeid inne i datamaskinen, skal du følge instruksjonene i [Etter at du har gjort noe arbeid inne i datamaskinen](#). Se mer informasjon om gode arbeidsvaner på hjemmesiden for overholdelse av forskrifter på dell.com/regulatory_compliance.




Fremgangsmåte

- 1 Fest klokkebatteriet til hovedkortet.
- 2 Koble kabelen til klokkebatteriet til hovedkortet.
- 3 Snu hovedkortenheten, og klikk hovedkortenheten på plass ved hjelp av justeringspinnene.

Etter jobben

- 1 Følg fremgangsmåten fra trinn 4 til trinn 5 i "[Sette inn prosessorviften](#)".
- 2 Sett på [bunndekselet](#).

Fjerne SSD-stasjonen

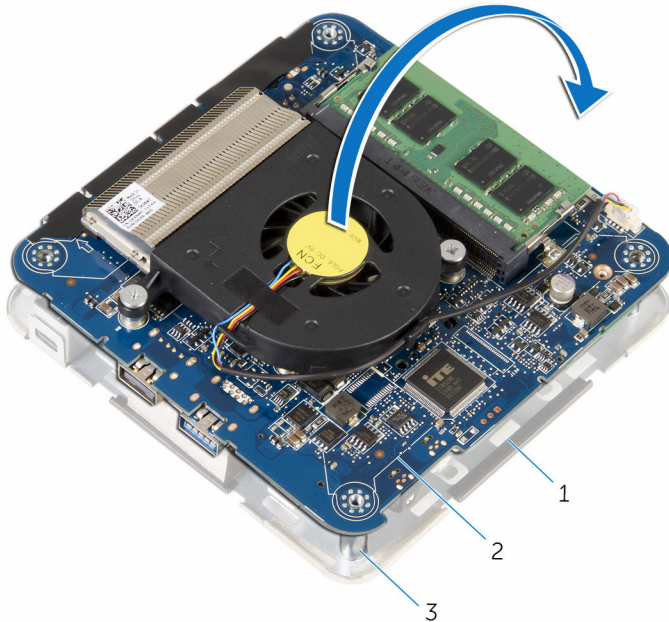
-  **ADVARSEL:** Før du gjør noe arbeid inne i datamaskinen, må du lese sikkerhetsinformasjonen som fulgte med datamaskinen og følge trinnene i [Før du gjør noe arbeid inne i datamaskinen](#). Etter at du har gjort noe arbeid inne i datamaskinen, skal du følge instruksjonene i [Etter at du har gjort noe arbeid inne i datamaskinen](#). Se mer informasjon om gode arbeidsvaner på hjemmesiden for overholdelse av forskrifter på dell.com/regulatory_compliance.
-  **FORSIKTIG:** SSD-er er skjøre. Vær forsiktig når du håndterer harddisken.
-  **FORSIKTIG:** For å unngå tap av data må du ikke ta ut SSD mens datamaskinen er slått på eller i hvilemodus.

Før jobben

- 1 Ta av [bunndekslet](#).
- 2 Følg fremgangsmåten fra trinn 1 til trinn 2 i "Ta ut den [Ta ut prosessorviften](#)".

Fremgangsmåte

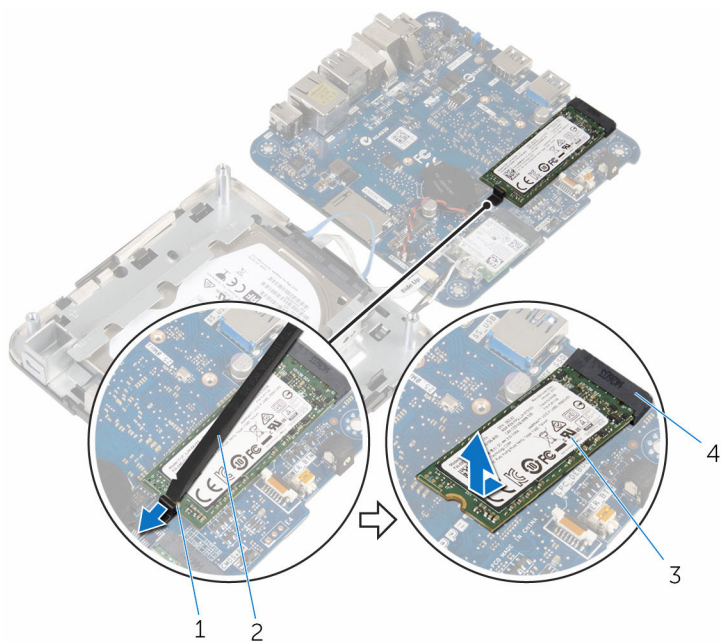
- 1 Løft hovedkorteneheten forsiktig, og snu den opp-ned.



- | | | | |
|---|----------------------|---|-----------------|
| 1 | toppdekselenheten | 2 | hovedkortenehet |
| 3 | justeringspinner (4) | | |

- 2 Bruk en plastspiss, trykk på festetappen for å løsne SSD-harddisken.

3 Skyv og løft SSD-harddisken av hovedkorteneheten.




1 festetapp


3 SSD-disk

2 plastspiss

4 SSD-harddiskspor

Sette inn SSD-stasjonen

 **ADVARSEL:** Før du gjør noe arbeid inne i datamaskinen, må du lese sikkerhetsinformasjonen som fulgte med datamaskinen og følge trinnene i [Før du gjør noe arbeid inne i datamaskinen](#). Etter at du har gjort noe arbeid inne i datamaskinen, skal du følge instruksjonene i [Etter at du har gjort noe arbeid inne i datamaskinen](#). Se mer informasjon om gode arbeidsvaner på hjemmesiden for overholdelse av forskrifter på dell.com/regulatory_compliance.

 **FORSIKTIG:** SSD-er er skjøre. Vær forsiktig når du håndterer harddisken.

Fremgangsmåte

- 1 Skyv SSD-harddisken godt inn i sporet i en vinkel, og trykk forsiktig på SSD-harddisken ned helt til den klikker på plass.



MERK: Kontroller at SSD-harddisken sitter godt.

- 2 Snu hovedkortet.
- 3 Ved hjelp av justeringspinnene på toppendekselenheten, klikk hovedkorteneheten på plass.

Etter jobben

- 1 Følg fremgangsmåten fra trinn 4 til trinn 5 i "[Sette inn prosessorviften](#)".
- 2 Sett på [bunndekselet](#).

Ta ut harddisken



ADVARSEL: Før du gjør noe arbeid inne i datamaskinen, må du lese sikkerhetsinformasjonen som fulgte med datamaskinen og følge trinnene i [Før du gjør noe arbeid inne i datamaskinen](#). Etter at du har gjort noe arbeid inne i datamaskinen, skal du følge instruksjonene i [Etter at du har gjort noe arbeid inne i datamaskinen](#). Se mer informasjon om gode arbeidsvaner på hjemmesiden for overholdelse av forskrifter på dell.com/regulatory_compliance.



FORSIKTIG: Harddisker er skjøre. Vær forsiktig når du håndterer harddisken.



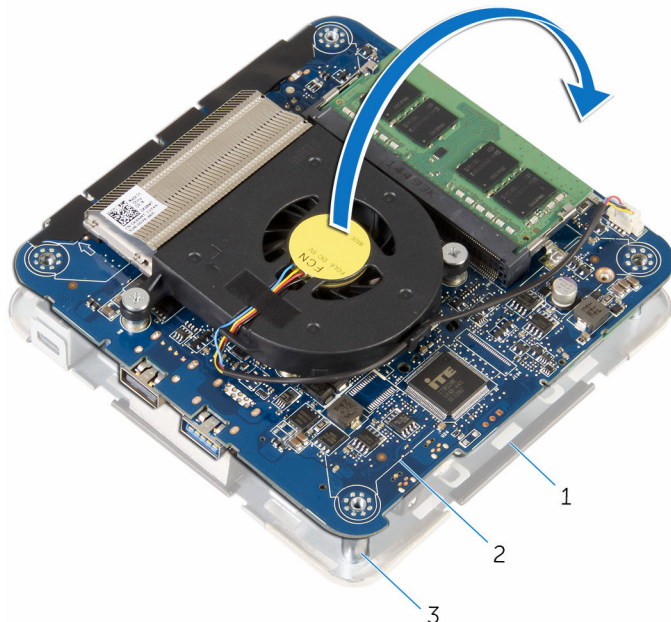
FORSIKTIG: For å unngå tap av data må du ikke ta ut harddisken mens datamaskinen er slått på eller i hvilemodus.

Før jobben

- 1 Ta av [bunndekslet](#).
- 2 Følg fremgangsmåten fra trinn 1 til trinn 2 i "[Ta ut den optiske stasjonen](#)".

Fremgangsmåte

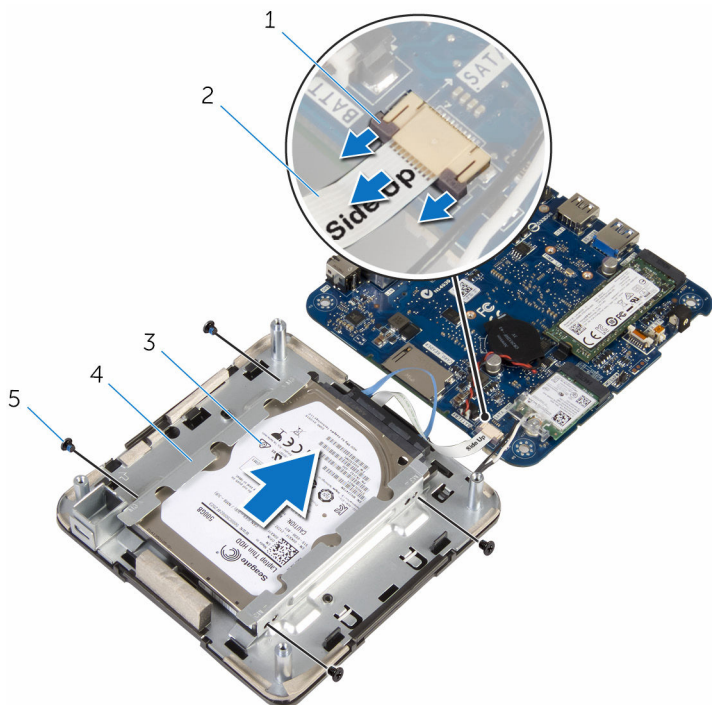
- 1 Løft hovedkorteneheten forsiktig, og snu den opp-ned.



- | | | | |
|---|----------------------|---|-----------------|
| 1 | toppdekselenhet | 2 | hovedkortenehet |
| 3 | justeringspinner (4) | | |

- 2 Bruk fingertuppene til forsiktig å løsne festetappene på kabelen til harddisken.
- 3 Koble harddiskkabelen fra hovedkortet.
- 4 Fjern skruene som fester harddisken til harddiskbrønnen.

5 Skyv og løft harddiskenheten av harddiskbrønnen.



1 festetapper (2)

2 harddiskkabel

3 harddiskenhet

4 stasjonsbrønn for harddisk

5 skruer (4)


6 Koble mellomstykket fra harddisken.



1 mellomstykke

2 harddisk

Sette inn harddisken

 **ADVARSEL:** Før du gjør noe arbeid inne i datamaskinen, må du lese sikkerhetsinformasjonen som fulgte med datamaskinen og følge trinnene i [Før du gjør noe arbeid inne i datamaskinen](#). Etter at du har gjort noe arbeid inne i datamaskinen, skal du følge instruksjonene i [Etter at du har gjort noe arbeid inne i datamaskinen](#). Se mer informasjon om gode arbeidsvaner på hjemmesiden for overholdelse av forskrifter på dell.com/regulatory_compliance.

 **FORSIKTIG:** Harddisker er skjøre. Vær forsiktig når du håndterer harddisken.


Fremgangsmåte


- 1 Fest mellomstykket til harddisken.
- 2 Skyv harddiskenheten inn i harddiskbrønnen.
- 3 Juster skruehullene på harddiskenheten med skruehullene på harddiskbrønnen.
- 4 Sett inn skruene som fester harddiskenheten til harddiskbrønnen.
- 5 Skyv kabelen til harddisken inn i kontakten på hovedkortet, og trykk festetappen for å feste kabelen.
- 6 Snu hovedkortenheten, og klikk hovedkortenheten på plass ved hjelp av justeringspinnene.


Etter jobben


- 1 Følg fremgangsmåten fra trinn 4 til trinn 5 i "[Sette inn prosessorviften](#)".
- 2 Sett på [bunndekselet](#).

Fjerne hovedkortet

 **ADVARSEL:** Før du gjør noe arbeid inne i datamaskinen, må du lese sikkerhetsinformasjonen som fulgte med datamaskinen og følge trinnene i [Før du gjør noe arbeid inne i datamaskinen](#). Etter at du har gjort noe arbeid inne i datamaskinen, skal du følge instruksjonene i [Etter at du har gjort noe arbeid inne i datamaskinen](#). Se mer informasjon om gode arbeidsvaner på hjemmesiden for overholdelse av forskrifter på dell.com/regulatory_compliance.

 **MERK:** Datamaskinens servicemerke er lagret inne i hovedkortet. Servicemerket må legges inn i BIOS-oppsettprogrammet etter at hovedkortet er byttet ut.

 **MERK:** Når hovedkortet fjernes, fjernes alle endringer som er gjort til BIOS ved bruk av BIOS-oppsettprogrammet. Endringene må gjøres på nytt etter at hovedkortet er satt inn.

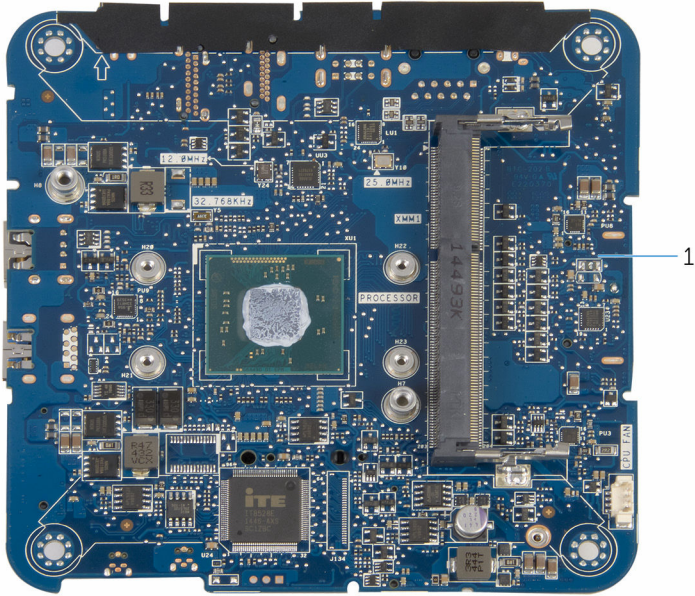
 **MERK:** Før du kobler kablene fra hovedkortet, må du merke deg plasseringen av kontaktene, slik at du kan koble riktig til igjen etter at du har skiftet ut hovedkortet.

Før jobben

- 1 Ta av [bunndekslet](#).
- 2 Ta ut [prosessorviften](#).
- 3 Ta ut [prosessorens varmeavleder](#).
- 4 Ta ut [minnemodulen](#).
- 5 Ta ut [trådløskortet](#).
- 6 Ta ut [klokkebatteriet](#).
- 7 Ta ut [SSD-disken](#).


Fremgangsmåte


Hvis du har utført alle trinnene i før jobben, har vi igjen hovedkortet.




1 hovedkort

Sette inn hovedkortet

 **ADVARSEL:** Før du gjør noe arbeid inne i datamaskinen, må du lese sikkerhetsinformasjonen som fulgte med datamaskinen og følge trinnene i [Før du gjør noe arbeid inne i datamaskinen](#). Etter at du har gjort noe arbeid inne i datamaskinen, skal du følge instruksjonene i [Etter at du har gjort noe arbeid inne i datamaskinen](#). Se mer informasjon om gode arbeidsvaner på hjemmesiden for overholdelse av forskrifter på dell.com/regulatory_compliance.

 **MERK:** Datamaskinens servicemerke er lagret inne i hovedkortet. Servicemerket må legges inn i BIOS-oppsettprogrammet etter at hovedkortet er byttet ut.

 **MERK:** Når hovedkortet fjernes, fjernes alle endringer som er gjort til BIOS ved bruk av BIOS-oppsettprogrammet. Endringene må gjøres på nytt etter at hovedkortet er satt inn.

Fremgangsmåte

Sett hovedkortet opp-ned på et rent og flatt underlag.

Etter jobben

- 1 Sett inn [SSD-disken](#).
- 2 Sett inn [klokkebatteriet](#).
- 3 Sett inn [trådløskortet](#).
- 4 Sett inn [minnemodulen](#).
- 5 Sett inn [prosessorens varmeavleder](#).
- 6 Sett inn [prosessorviften](#).
- 7 Sett på [bunndekselet](#).

Fjerne bunndekselenheten



ADVARSEL: Før du gjør noe arbeid inne i datamaskinen, må du lese sikkerhetsinformasjonen som fulgte med datamaskinen og følge trinnene i [Før du gjør noe arbeid inne i datamaskinen](#). Etter at du har gjort noe arbeid inne i datamaskinen, skal du følge instruksjonene i [Etter at du har gjort noe arbeid inne i datamaskinen](#). Se mer informasjon om gode arbeidsvaner på hjemmesiden for overholdelse av forskrifter på dell.com/regulatory_compliance.

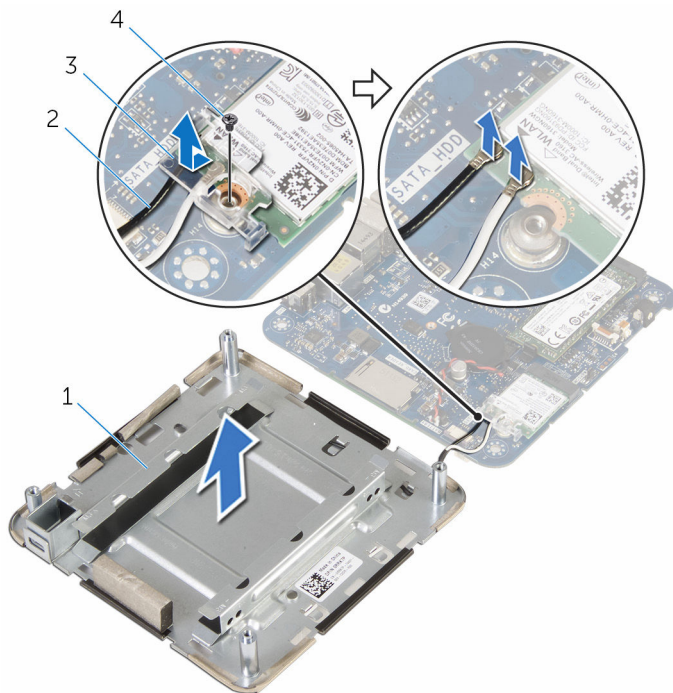
Før jobben

- 1 Ta av [bunndekslet](#).
- 2 Følg fremgangsmåten fra trinn 1 til trinn 2 i "[Ta ut prosessorviften](#)".
- 3 Følg fremgangsmåten fra trinn 1 til trinn 5 i "[Ta ut harddisken](#)".

Fremgangsmåte

- 1 Fjern skruen som fester braketten til trådløskortet til hovedkortet.
- 2 Løft braketten til trådløskortet av trådløskortet.
- 3 Koble antennekablene fra trådløskortet.

4 Løft toppdekselenheten, og hold det til side.

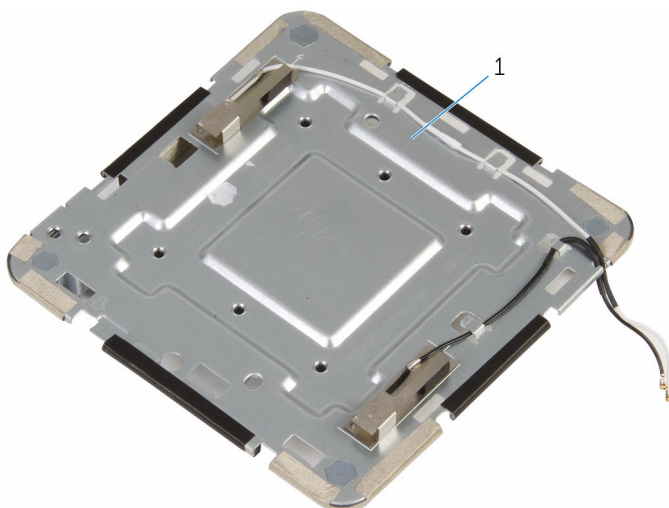


1 toppdekselenhet

2 antennekabler (2)

3 brakett til trådløskortet

4 skrue



1 toppdekselenhet

Sette inn bunndekelenheten



ADVARSEL: Før du gjør noe arbeid inne i datamaskinen, må du lese sikkerhetsinformasjonen som fulgte med datamaskinen og følge trinnene i [Før du gjør noe arbeid inne i datamaskinen](#). Etter at du har gjort noe arbeid inne i datamaskinen, skal du følge instruksjonene i [Etter at du har gjort noe arbeid inne i datamaskinen](#). Se mer informasjon om gode arbeidsvaner på hjemmesiden for overholdelse av forskrifter på dell.com/regulatory_compliance.

Fremgangsmåte

- 1 Trykk ned andre enden av trådløskortet, og koble antennekablene til trådløskortet.

Tabellen nedenfor viser fargeplanen for antennekablene til trådløskortet datamaskinen støtter.

Kontakter på det trådløskortet	Antennekabelen klistremerke farge
Hoved (hvit trekant)	Hvit
Hjelpkontakt (svart trekant)	Svart


- 2 Trykk andre enden av trådløskortet, og plasser trådløskortbraketten på trådløskortet.
- 3 Juster skruehullet på trådløskortbraketten med skruehullet på trådløskortet, og skru inn skruen som fester det trådløskortbraketten til trådløskortet.


Etter jobben

- 1 Følg fremgangsmåten fra trinn 2 til trinn 6 i "[Sette inn harddisken](#)".
- 2 Følg fremgangsmåten fra trinn 4 til trinn 5 i "[Sette inn prosessorviften](#)".
- 3 Sett på [bunndekselet](#).

BIOS-oppsettprogram

Oversikt

 **FORSIKTIG:** Du bør ikke endre innstillingene for BIOS-oppsettprogrammet med mindre du er en virkelig erfaren databruker. Enkelte endringer kan gjøre at datamaskinen ikke fungerer slik den skal.


 **MERK:** Før du endrer BIOS-oppsettprogrammet, anbefales du å skrive ned informasjonen på skjermbildet for BIOS-oppsettprogrammet for fremtidig referanse.

Bruk BIOS-oppsettprogrammet til å:

- Få informasjon om maskinvaren som er installert på datamaskinen, for eksempel størrelse på RAM, harddisk og så videre.
- Andre systemkonfigurasjonsinformasjon-
- Fastsette eller endre et alternativ som kan velges av brukeren, som brukerpassord, type harddisk som er installert, aktivere eller deaktivere basisenheter og så videre.

Gå inn i BIOS-oppsettprogrammet

- 1 Slå på (eller omstart) datamaskinen.
- 2 Mens DELL-logoen vises under POST venter du til F2-ledeteksten vises. Trykk deretter umiddelbart på F2.

 **MERK:** F2-ledeteksten indikerer at tastaturet har initialisert. Denne ledeteksten kan vises svært raskt, derfor må du se etter den. Trykk deretter på F2. Hvis du trykker på F2 før F2-ledeteksten, blir dette tastetrykket borte. Hvis du venter for lenge og operativsystemlogoen vises, skal du fortsette å vente til du ser operativsystemets skrivebord. Slå deretter av datamaskinen, og prøv på nytt.

Slette glemte passord



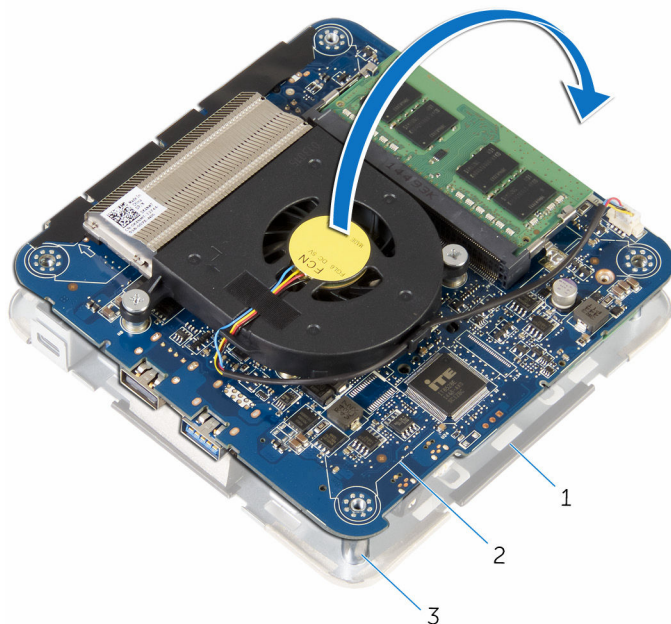
ADVARSEL: Før du gjør noe arbeid inne i datamaskinen, må du lese sikkerhetsinformasjonen som fulgte med datamaskinen og følge trinnene i [Før du gjør noe arbeid inne i datamaskinen](#). Etter at du har gjort noe arbeid inne i datamaskinen, skal du følge instruksjonene i [Etter at du har gjort noe arbeid inne i datamaskinen](#). Se mer informasjon om gode arbeidsvaner på hjemmesiden for overholdelse av forskrifter på dell.com/regulatory_compliance.

Før jobben

- 1 Ta av [bunndekslet](#).
- 2 Følg fremgangsmåten fra trinn 1 til trinn 2 i "[Ta ut prosessorviften](#)".

Fremgangsmåte

- 1 Løft hovedkortet forsiktig, og snu den opp-ned.

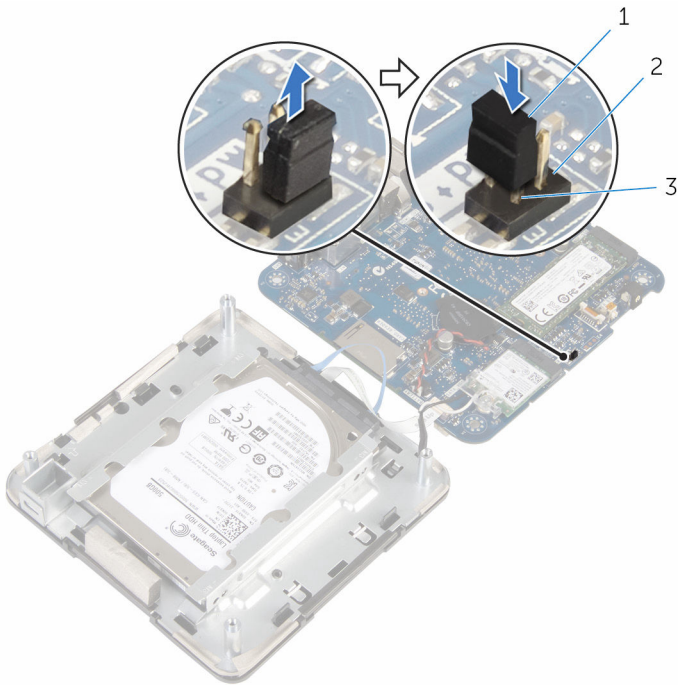


- | | | | |
|---|----------------------|---|-------------|
| 1 | toppdekselenhet | 2 | hovedkortet |
| 3 | justeringspinner (4) | | |

- 2 Finn CMOS og bryter for tilbakestilling av passord (CMOS-+PW) på hovedkortet.

Se "[Hovedkortkomponenter](#)" for å finne mer informasjon om plasseringen av CMOS og bryter for tilbakestilling av passord.

- 3** Fjern krysskoblingspluggen, og sett den på passord-krysskoblingspinnene.



- 1 krysskoblingsplugg 2 CMOS-krysskoblingspinner
3 passord-krysskoblingspinner

- 4** Følg fremgangsmåten fra trinn 4 til trinn 5 i "[Sette inn den optiske stasjonen](#)".
5 Sett på [bunndekselet](#).
6 Slå på datamaskinen, og vent til operativsystemet er ferdig opplastet.
7 Slå av datamaskinen.
8 Ta av [bunndekslet](#).
9 Følg fremgangsmåten fra trinn 1 til trinn 2 i "Ta ut den [optiske stasjonen](#)".
10 Sett krysskoblingspluggen inn i den opprinnelige posisjonen.

Etter jobben

- 1 Følg fremgangsmåten fra trinn 4 til trinn 5 i "[Sette på prosessorviften](#)".
- 2 Sett på [bunndekslet](#).

Slette CMOS-innstillinger



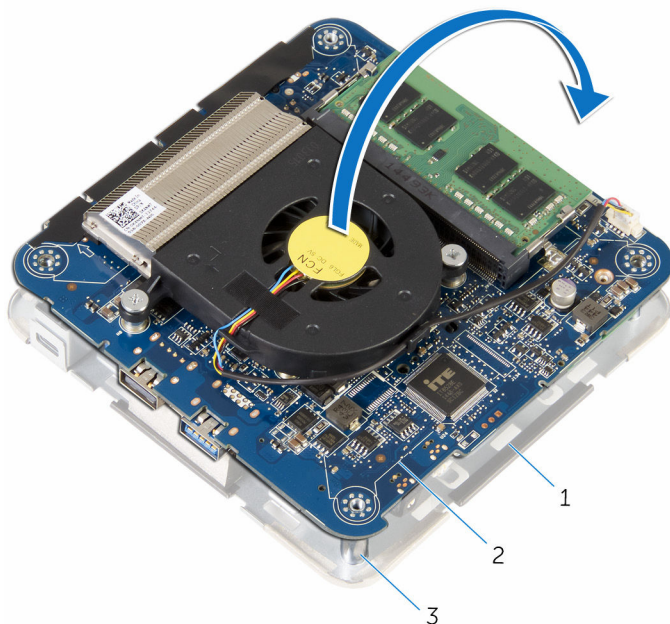
ADVARSEL: Før du gjør noe arbeid inne i datamaskinen, må du lese sikkerhetsinformasjonen som fulgte med datamaskinen og følge trinnene i [Før du gjør noe arbeid inne i datamaskinen](#). Etter at du har gjort noe arbeid inne i datamaskinen, skal du følge instruksjonene i [Etter at du har gjort noe arbeid inne i datamaskinen](#). Se mer informasjon om gode arbeidsvaner på hjemmesiden for overholdelse av forskrifter på dell.com/regulatory_compliance.

Før jobben

- 1 Ta av [bunndekslet](#).
- 2 Følg fremgangsmåten fra trinn 1 til trinn 2 i "[Ta ut prosessorviften](#)".

Fremgangsmåte

- 1 Løft hovedkortet forsiktig, og snu den opp-ned.



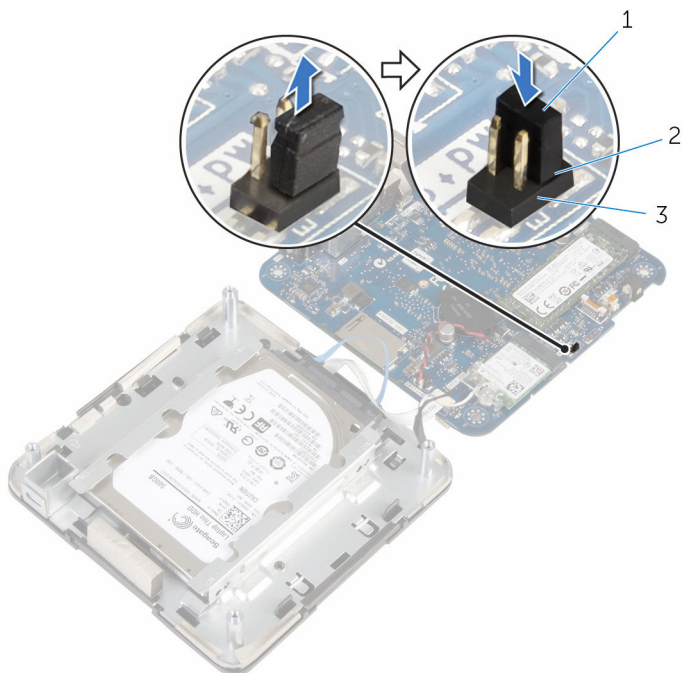
- | | | | |
|---|----------------------|---|-------------|
| 1 | toppdekselenhet | 2 | hovedkortet |
| 3 | justeringspinner (4) | | |

- 2 Finn CMOS og bryter for tilbakestilling av passord (CMOS-+PW) på hovedkortet.



MERK: Se "[Hovedkortkomponenter](#)" for å finne mer informasjon om plasseringen av CMOS og bryter for tilbakestilling av passord.

- 3 Fjern krysskoblingspluggen, og sett den på CMOS-krysskoblingspinnene.



- | | | | |
|---|---------------------------------|---|------------------------------|
| 1 | krysskoblingsplugg | 2 | CMOS-
krysskoblingspinner |
| 3 | Passord-
krysskoblingspinner | | |



- 4 Følg fremgangsmåten fra trinn 4 til trinn 5 i "[Sette inn prosessorviften](#)".
- 5 Sett på [bunndekselet](#).
- 6 Slå på datamaskinen, og vent til operativsystemet er ferdig oppladet.
- 7 Slå av datamaskinen.
- 8 Ta av [bunndekslet](#).
- 9 Følg fremgangsmåten fra trinn 1 til trinn 2 i "[Ta ut prosessorviften](#)".
- 10 Sett krysskoblingspluggen inn i den opprinnelige posisjonen.

Etter jobben

- 1 Følg fremgangsmåten fra trinn 4 til trinn 5 i "[Sette inn prossorviften](#)".
- 2 Sett på [bunndekselet](#).

Flash-oppdatere BIOS

Det kan være nødvendig å flash-oppdatere BIOS når en oppdatering er tilgjengelig, eller når hovedkortet er blitt skiftet ut. Slik oppdaterer (Flasher) du BIOS:

- 1 Slå på datamaskinen.
- 2 Gå til **dell.com/support**.
- 3 Klikk på **Product Support** (Produktstøtte), oppgi servicekoden av den bærbare PC-en, og klikk på **Submit** (Send).
 -  **MERK:** Hvis du ikke har datamaskinens servicekode, kan du bruke funksjonen automatisk påvisning eller manuelt søk etter datamaskinmodellen.
- 4 Klikk på **Drivers & Downloads** (Driverer og nedlastinger).
- 5 Bla nedover på siden, og velg **BIOS** fra nedtrekkslisten **Category** (Kategori).
 -  **MERK:** I rullegardinlisten **Change OS** (Endre OS) velg operativsystemet som er installert på datamaskinen.
- 6 Utvid **BIOS** til å vise de tilgjengelige BIOS-filene.
- 7 Klikk **Download File** (last ned fil) for å laste ned den siste versjonen av BIOS til din maskin.
- 8 Lagre filen og så snart nedlastingen er fullført må du navigere deg fram til mappen som du lagret oppdateringsfilen til BIOS i.
- 9 Dobbeltklikk på ikonet til oppdateringsfilen for BIOSen, og følg veiledningen på skjermen.

Få hjelp og kontakte Dell

Selvhjelpsressurer

Du kan finne informasjon og få hjelp om Dells produkter og tjenester ved bruk av disse elektroniske selvhjelpsressursene:

Selvhjelpinformasjon	Selvhjelpsalternativer
Tilgang til Windows-hjelp	Windows 8.1 – Åpne søkeamuletten, skriv Help and Support (Hjelp og støtte) i søkeboksen, og trykk på Enter . Windows 7 – Klikk på Start → Help and Support (Hjelp og støtte) .
Informasjon om Dells produkter og tjenester	Se dell.com .
Feilsøkinginformasjon, bruksanvisninger, oppsettsinstruksjoner, produktspesifikasjoner, tekniske hjelpeblogger, drivere, programvareoppdateringer osv.	Se dell.com/support .
Informasjon om Microsoft Windows 8.1	Se dell.com/windows8 .
Informasjon om Microsoft Windows 7	Klikk på Start → All Programs (Alle programmer) → Dell Help Documentation (Dell-hjelpdokumentasjon) .
Lær om operativsystemet, oppsett og bruk av datamaskinen, sikkerhetskopiering av data, diagnostikk, osv.	Se <i>Me and My Dell (Meg og min Dell)</i> på dell.com/support/manuals .

Kontakte Dell

Se dell.com/contactdell for å kontakte Dell om salg, teknisk støtte eller problemer i forbindelse med kundetjenester.



MERK: Tilgjengelighet varierer etter land og produkt, og noen tjenester er kanskje ikke tilgjengelige i ditt land.



MERK: Hvis du ikke har en aktiv Internett-tilkobling, kan du finne kontaktinformasjon på fakturaen, følgeseddelen, regningen eller i Dells produktkatalog.